



A. RUSAK
20.11.2011
v.2. plm
Ry. W. do wia pomocy

Pan K. Ucin...
20.10.20

MINISTERSTWO ROLNICTWA I ROZWOJU WSI
DEPARTAMENT ROZWOJU OBSZARÓW WIEJSKICH

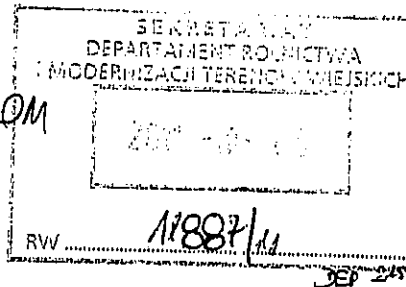
00-930 Warszawa, ul. Wspólna 30
tel: (22) 623-18-42 fax: (22) 623-20-51



ROWwds-sm-504-182/11(4930)

Warszawa, dn/7 października 2011 r.

KAMPAK...
181572/RU/2011



Pan
Wacław Maciuszonek
Burmistrz Miasta w Żarach
Urząd Miejski w Żarach
Rynek 1-5,
68-200 Żary

Szanowny Panie Burmistrzu,

W odpowiedzi na pismo z dnia 17 sierpnia br., znak: ZP.7011.11.2011.TG, dotyczące budowy lub modernizacji targowisk stałych w ramach działania „Podstawowe usługi dla gospodarki i ludności wiejskiej” objętego Programem Rozwoju Obszarów Wiejskich na lata 2007 – 2013 (PROW 2007-2013), Ministerstwo Rolnictwa i Rozwoju Wsi (MRiRW) przesyła odpowiedzi na zadane pytania.

1. *Co należy uznać za powierzchnię handlową targowiska, o której mowa w pkt.4 b) załącznika do ww. rozporządzenia? Czy taką powierzchnią będzie tylko powierzchnia, na której w sposób bezpośredni ekspozycyjne są produkty handlowe, czy cała powierzchnia targowiska z wyłączeniem parkingów i głównych ciągów komunikacyjnych tj. dróg wewnętrznych?*

Powierzchnię handlową stanowi część techniczno – użytkowa, przeznaczona do sprzedaży detalicznej, w której odbywa się bezpośrednia sprzedaż towarów (bez wliczania do niej powierzchni usług i gastronomii oraz powierzchni pomocniczej, do której zalicza się powierzchnie magazynów, biur, komunikacji, ekspozycji wystawowej itp.).

2. *Czy stosunek powierzchni produktów rolno – spożywczych do pozostałych produktów handlowych, o których mowa w pkt 5) załącznika do ww. rozporządzenia, dotyczy oznaczonej powierzchni targowiska dla danego rodzaju produktów, czy rzeczywistej liczby handlujących i zajmowanej przez nich powierzchni? Jeżeli podział, o którym mowa, miałby dotyczyć powierzchni zajmowanej przez rzeczywiście handlujących, to czy musi być zachowany każdego dnia, w których targowisko jest otwarte, czy tylko w tradycyjne dni targowe w Żarach, tj. wtorek i piątek?*

Wyznaczenie miejsc przystosowanych do sprzedaży produktów rolno – spożywczych powinno nastąpić w odniesieniu do całkowitej powierzchni handlowej targowiska.

MRiRW nie określa trybu funkcjonowania targowiska. Zgodnie z ustawą o samorządzie gminnym, rada gminy podejmuje uchwałę w sprawie zasad i trybu korzystania z targowisk gminnych. W treści regulaminu targowiska gminnego, stanowiącego najczęściej załącznik do uchwały, powinny znaleźć się przepisy określające m.in. godziny i dni funkcjonowania targowiska.

3. Czy na potrzeby ww. rozporządzenia ustalono definicję produktów rolno – spożywczych, czy też należy korzystać z definicji określonych w obowiązujących ustawach, a jeśli tak, to czy do takich produktów zaliczać się będą również używki, które wymienione są w definicji produktów rolno – spożywczych określonej w art. 3 ustawy z dnia 21 grudnia 2000 roku o jakości handlowej artykułów rolno – spożywczych?

Produkty rolno – spożywcze, o których mowa w rozporządzeniu Ministra Rolnictwa i Rozwoju Wsi z dnia 1 kwietnia 2008 r. w sprawie szczegółowych warunków i trybu przyznawania oraz wypłaty pomocy finansowej w ramach działania „Podstawowe usługi dla gospodarki i ludności wiejskiej” objętego Programem Rozwoju Obszarów Wiejskich na lata 2007-2013; (Dz. U. Nr 60, poz. 373, z późn. zm.) rozumiane są zgodnie z definicją określoną w ustawie z dnia 21 grudnia 2000 r. o jakości handlowej artykułów rolno-spożywczych (Dz. U. z 2005 r. Nr 187, poz. 1577, z późn. zm.).

4. Czy podział na sekcje, o którym mowa w pkt. 5) załącznika do ww. rozporządzenia dotyczy ogólnego podziału na produkty rolno – spożywcze i pozostałe, czy też precyzyjnego podziału w ramach danej grupy produktów np. nabiał, owoce miękkie, warzywa, AGD, czy odzież? Dodać należy, że na istniejących targowiskach panują utrwalone tradycje co do układu stoisk i wprowadzenie nowego, alejkowego sposobu sprzedaży może okazać się niemożliwe.

Jednym z warunków jakie powinno spełniać targowisko stałe jest podział na sekcje, w których będą sprzedawane towary danego rodzaju.

Przepisy ww. rozporządzenia nie uszczegóławiają sposobu oznaczenia poszczególnych sekcji. Niemniej jednak połowa powierzchni targowiska wybudowanego lub zmodernizowanego ze środków Europejskiego Funduszu Rolnego na Rzecz Rozwoju Obszarów Wiejskich (EFRROW) musi być przeznaczona do sprzedaży artykułów rolno - spożywczych. Pozostała powierzchnia może być wykorzystana jako miejsce handlu np. rękodziełem czy artykułami gospodarstwa domowego.

5. Czy wymogi określone w punktach 2) i 3) ww. rozporządzenia (oświetlenie, przyłącze wodno – kanalizacyjne, przyłącze energetyczne) są bliżej sprecyzowane? Czy należy wykazać się jakąś wskaźnikową liczbą punktów oświetleniowych, ujęć wody itp.? Czy wymóg oświetlenia dotyczy placu targowego, czy zadaszonych stoisk handlowych, a jeśli stoisk, to czy można zrezygnować z ich oświetlenia, jeśli do zadaszenia użyty zostanie przezroczysty poliwęglan?

Spełnienie warunku dotyczącego oświetlenia targowiska i przyłączenia do sieci wodociągowej, kanalizacyjnej i elektroenergetycznej nie wiąże się z koniecznością wykonania określonej ilości punktów. Liczba np. punktów oświetleniowych, ujęć wody powinna być dostosowana do potrzeb osób korzystających z targowiska.

Odnosząc się do pytania o możliwość rezygnacji z oświetlenia stoisk zadaszonych przezroczystym poliwęglanem, MRiRW uprzejmie informuje, iż wymóg oświetlenia odnosi się do placu targowego (targowiska), beneficjent nie jest obowiązany do oświetlenia stoisk.

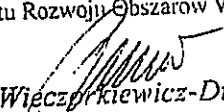
6. Jak należy interpretować wytyczne odnośnie standardów wykonania targowiska w zakresie powtarzalności i jednolitej zabudowy?

W przepisach rozporządzenia Ministra Rolnictwa i Rozwoju Wsi z dnia 1 kwietnia 2008 r. w sprawie szczegółowych warunków i trybu przyznawania oraz wypłaty pomocy finansowej w ramach działania „Podstawowe usługi dla gospodarki i ludności wiejskiej” objętego Programem Rozwoju Obszarów Wiejskich na lata 2007-2013 nie wprowadzono warunku

dotyczącego powtarzalności i jednolitej zabudowy. W związku z tym, poruszona kwestia nie wymaga interpretacji.

7. Jak, w przypadku budowy i modernizacji targowisk, należy rozumieć kryterium dostępu nr 3) określone dla działania 321 mówiące o tym, że projekt musi mieć charakter niekomercyjny?

Niekomercyjny charakter projektu stanowi kryterium dostępu do pomocy określone w PROW 2007 – 2013. Wnioskodawca, wraz z wnioskiem o przyznanie pomocy, obowiązany jest złożyć tabelę, w której określone zostaną planowane wpływy i koszty eksploatacyjne po zrealizowaniu operacji. Realizacja projektu uzależniona jest od wysokości zaktualizowanej wartości netto przedsięwzięcia - wskaźnika NPV. Jeżeli NPV jest mniejszy niż 25% wartości całkowitych kosztów przedsięwzięcia, oznacza to, że przedsięwzięcie nie generuje „znacznego dochodu netto” i wówczas może być realizowane w ramach działania „Podstawowe usługi dla gospodarki i ludności wiejskiej” w zakresie budowy lub modernizacji targowisk.

Z poważaniem
DYREKTOR
Departamentu Rozwoju Obszarów Wiejskich

Edyta Więczyrkiewicz-Dudek

Do wiadomości:
Wg. rozdzielnika